



Lo que  
debes saber  
sobre  
el uso de la

## ANTICONCEPCIÓN ORAL DE EMERGENCIA

Consortio Latinoamericano de  
Anticoncepción de Emergencia



PACIFIC INSTITUTE FOR WOMEN'S HEALTH



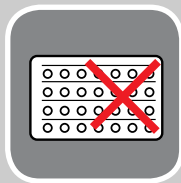
[www.clae.info](http://www.clae.info)



## ¿Qué es la Anticoncepción Oral de Emergencia?

La anticoncepción oral de emergencia (AOE) se refiere a pastillas anticonceptivas que pueden utilizar las mujeres para prevenir un embarazo, luego de una relación sexual no protegida y hasta las 120 horas (5 días) posteriores.

Cuanto más rápido se tome la AOE, mayor será su efecto de protección, disminuyendo su eficacia a medida que pase más tiempo.



## ¿Cuándo utilizar la AOE?

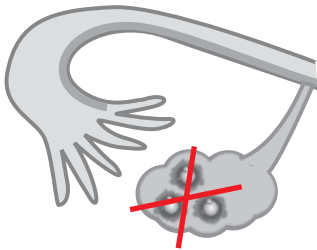
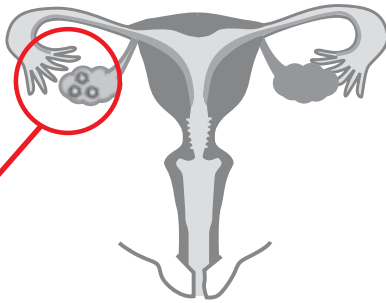
- Si se ha tenido relaciones sexuales sin usar un método anticonceptivo seguro (inyectable, pastillas condón u otro),
- Si el método regular no se ha usado correctamente,
- Si se olvidó de tomar las pastillas tres días seguidos,
- Si hubo deslizamiento o rompimiento del condón,
- Si la inyección trimestral no se ha colocado dentro de las 2 semanas,
- Si no se está segura de la efectividad del método anticonceptivo que se ha usado, o
- Si se ha sido víctima de violación

# ¿Cómo funciona la AOE?

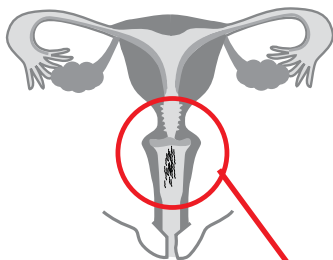
De dos maneras:

---

1. **Impide o retrasa la ovulación**, es decir no hay óvulo que fecundar.

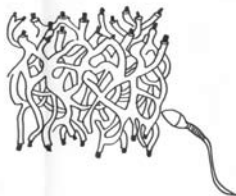


2. **Espesa el moco cervical**, impidiendo que los espermatozoides avancen hacia las trompas de Falopio.



#### ALTERACIÓN DEL TRANSPORTE ESPERMÁTICO

MOCO FLUÍDO SIN AOE VS. MOCO DENSO (ESPESO) CON AOE



Fuente: Horacio Croxatto. Instituto Chileno de Medicina Reproductiva. Marzo 2001

Ambas formas de funcionamiento impiden la FECUNDACIÓN (unión del óvulo y del espermatozoide).

Para más información sobre mecanismos de acción ir a:

[www.clae.info/downloads/flash/prepildora.swf](http://www.clae.info/downloads/flash/prepildora.swf)

## ¿Cómo usar AOE?

Se usan píldoras de levonorgestrel solo, o píldoras combinadas de etinil-estradiol + levonorgestrel, es decir, las mismas hormonas que contienen los anticonceptivos hormonales orales de uso regular.

**Régimen de levonorgestrel:** Se puede emplear de dos maneras:

**Producto dedicado:** consiste en la toma de dos dosis de 0,75 mg de levonorgestrel (LNG) cada una, separadas por un intervalo de 12 horas, iniciándolas dentro de las 120 horas posteriores a la relación sexual no protegida.

Una nueva modalidad es usar una dosis única de 1,5 mg de LNG, lo que es igualmente efectivo que las dos dosis de 0,75 mg y puede ser mucho más conveniente para las mujeres porque no se olvida la segunda dosis.





### **Régimen combinado** (régimen de Yuzpe)

Este régimen es el que se ha utilizado con más frecuencia desde que se conoce la AOE.

Consiste en tomar dos dosis de 0,1 mg de etinil-estradiol + 0,5 mg de levonorgestrel cada una, separadas por un intervalo de 12 horas, iniciándolas dentro de 120 horas de la relación no protegida.

Existen productos dedicados para este fin que contienen la dosis exacta y que son más fáciles de usar. Como alternativa pueden usarse, por cada dosis, 4 píldoras anticonceptivas combinadas que contienen 0,03 mg de etinil-estradiol y 0,015 mg de levonorgestrel.

El número de pastillas dependerá de la marca disponible (ver recuadro siguiente)

## PILDORAS ANTICONCEPTIVAS ORALES: MARCAS MÁS COMUNES

MARCAS COMUNES	1 <sup>A</sup> DOSIS	2 <sup>DA</sup> DOSIS
Eugynon 50, Fertilan, Neogynon, Noral, Nordiol, Ovral, Neovlar, Evanor, Normamor	2	2
Lo/Femenal, Microgynon 30, Nordette, Ovral L, Rigevidon, Microvlar, Ciclo21, Ciclon, Gestrelan, Nociclin, Anulette, Norvetal, Innova, Microfemin	4	4
Productos dedicados: Imediat-N, Levonelle-2, NorLevo, PlanB, Postinor-2, Vikela, Vika Pozato, Pilen, TACE		
en dosis unica	2	-
en dos dosis	1	1

Abreviaturas: EE=Etinil-eEstradiol

LNG=Levonorgestrel

NG=Norgestrel

En todos los regímenes, la primera dosis debe tomarse tan pronto como sea posible dentro de los primeros 5 días después de la relación sexual sin protección, y la segunda dosis debe tomarse 12 horas después de la primera.

El LNG puede usarse en una sola dosis de 1,5 g. La dosis única del método combinado no se ha probado porque se estima que los efectos secundarios pueden ser severos.

Adaptada de *Expansión de la anticoncepción de emergencia hacia el acceso global*. Consorcio sobre Anticoncepción de Emergencia, 2001

Para más información sobre productos de AOE en diferentes países ir a: [www.clae.info/listado-de-productos-anticonceptivos.html](http://www.clae.info/listado-de-productos-anticonceptivos.html)

Cuanto más rápido se use la AOE su efecto para prevenir un embarazo será mayor. En el siguiente cuadro se muestra el porcentaje de protección de acuerdo al tiempo que transcurre entre la relación sexual no protegida y la toma de la AOE.

	YUZPE	LNG
Hasta 24 hs.	75,0%	95,0%
25-48 hs.	48,8%	85,0%
49-72 hs.	41,3%	66,3%
Todas	60,0%	86,3%

## LO QUE DEBES SABER SOBRE EL USO DE LA ANTICONCEPCIÓN ORAL DE EMERGENCIA

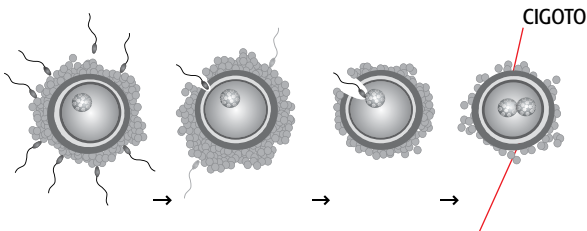


La AOE, como otros métodos anticonceptivos, no brinda una protección al 100% lo que hace es disminuir el riesgo de embarazo en un 75-88%.

De 100 mujeres que tienen una relación sexual sin anticoncepción en la 2<sup>da</sup> o 3<sup>era</sup> semana del ciclo, 8 se pueden embarazar si no toman AOE y sólo de 1 a 3 se pueden embarazar si toman AOE.

Es más factible quedar embarazada cuando ha ocurrido la ovulación, es decir, cuando el ovario libera un óvulo maduro. La ovulación usualmente ocurre entre 14 a 16 días antes de la siguiente menstruación.

### PROCESO DE FECUNDACIÓN



El primer intercambio genético ocurre recién a las 72 horas en que el espermatozoide ha penetrado en el óvulo.



## ¿Cuáles son los efectos secundarios de la AOE?

En algunos casos se pueden sentir molestias pasajeras que no suelen durar más de 24 horas, como: náuseas, vómitos, dolor de cabeza, mareos o dolor de senos. Un medicamento para evitar las náuseas (antieméticos) puede ser tomado una hora antes de cada una de las dosis, éstos se venden sin receta médica.

En caso que se produzca el vómito dentro de las 2 horas posteriores a la toma, se deberá repetir la dosis.

La AOE puede modificar la duración del ciclo menstrual, y el próximo período podría presentarse una semana antes o una semana después de lo esperado. Luego de este tiempo si la menstruación no se presenta, es aconsejable realizarse una prueba de embarazo.

Algunas mujeres pueden observar la aparición de un pequeño sangrado luego de usar la AOE, que no debe confundirse con la menstruación.

La AOE sólo protege de una relación sexual. Si es sexualmente activa y no desea embarazarse, es importante que incorpore un anticonceptivo de uso regular.

La AOE no protege de las infecciones de transmisión sexual incluyendo el VHI/SIDA. Es recomendable el uso del preservativo o condón.

Si tuviera algunos de los siguientes síntomas, le recomendamos acudir a su profesional de salud de confianza:

- Dolor abdominal severo
- Ausencia de período menstrual
- Mareos

## Más información sobre la AOE

La Organización Mundial de la Salud (OMS), señala que no existe ninguna contraindicación para su uso.

Son medicamentos:

- Muy seguros.
- Más efectivo cuanto más pronto se tomen.
- Fáciles de usar si se siguen las instrucciones.

Y no hay:

- Que ajustar las dosis para cada persona.
- Riesgo de sobredosis ni adicción.
- Necesidad de examen físico, ginecológico ni prueba de embarazo para su uso.

LO QUE DEBES SABER SOBRE  
EL USO DE LA ANTICONCEPCIÓN  
ORAL DE EMERGENCIA

CONSORCIO LATINOAMERICANO DE ANTICONCEPCIÓN DE EMERGENCIA (CLAE)

## Bibliografía consultada

Center for young women's Health. Children's Hospital Boston:  
<http://www.youngwomenshealth.org/spemergencycontraception.html>

Consortio Latinoamericano de Anticoncepción de Emergencia (CLAE).  
Promoción y Defensa de la Anticoncepción de Emergencia en  
América Latina y El Caribe. Fichas Temáticas, 3era edición. 2006:  
[www.clae.info](http://www.clae.info)

Organización Mundial de la Salud. "levonorgestrel para  
Anticoncepción de Emergencia". Boletín Informativo. 2005

Sitio web sobre Anticoncepción de emergencia : not-2-late.com:  
[www.ec.princeton.edu/questions\\_es/ecmenses.ht](http://www.ec.princeton.edu/questions_es/ecmenses.ht)

Consortio Latinoamericano de Anticoncepción de Emergencia  
CLAE  
Av. José Pardo 601, Oficina 604,  
Miraflores, Lima 18 - Perú  
Teléfono: (511) 447 8668 Fax: (511) 243 0460  
[www.clae.info](http://www.clae.info)

Coordinación: Rossina Guerrero  
Diseño y diagramación: Julissa Soriano

[www.clae.info](http://www.clae.info)